

PLANTE-FARVER



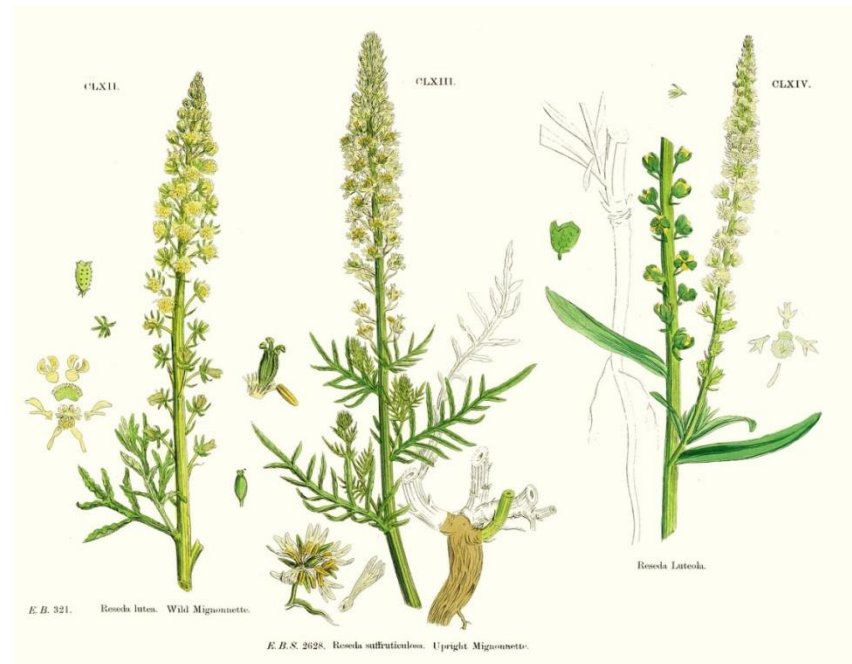
AF SUSANNE OG STEEN PEDERSEN



Farve-Reseda (*Reseda luteola*) eller Farve-Vau (*Reseda lutea*)/ (Engelsk: Weld), er en 40-150 cm høj, der f.eks. vokser på tør og stenet bund i grusgrave eller langs veje. Reseda er en to-årig blomsterplante, som vokser på tør kalkholdig jord. De overjordiske dele af planten høstes og tørres kort efter blomstringen. Den ligner Gul Reseda, men har kortstilkede, linje- eller lancetformede blade og blomsterne er kun 4-tallige. Den indeholder også flavonoidet luteolin, der udvindes af planten og bruges som en kraftig antioxidant. Reseda anvendtes tilsyneladende som farveplante helt tilbage til romertiden, idet digteren Vergil omtaler "Herba lutea". Der kendes en tidlig opskrift allerede fra det 8. årh. I 1600-tallet anvendtes den særdeles meget på farverier i London. I Tyskland blev den dyrket intensivt og anvendt frem til 1900-tallet, hvorefter syntetiske farver fordrev de naturlige. Denne kvalitet har et højt indhold af farvestof og er således drøj i brug.

Farvestoffet skyldes luteolin, der ligesom mange andre gule plantefarvestoffer tilhører familien af flavonoïder. I hele planten dannes små, gule glinsende krystaller som bedst kan opløses af soda, potaske og ammoniakopløsning.

Plantefarve: Gul





Farve-Gåseurt (*Anthemis tinctoria*) (Engelsk: golden marguerite, yellow chamomile) er en 30-50 cm høj urt.

Farve-Gåseurt er en flerårig urt eller (sjældnere) en toårig plante med en opret, busket vækst. Stænglerne er runde i tværsnit, forgrenede foroven og tæt besat med fine, hvide hår. Bladene sidder spredt, og de er enkelt eller dobbelt fjersnitdelte med hel eller groft takket rand. Oversiden er grågrøn, mens undersiden er hvidlig med tæt behåring.

Blomstringen sker i juni-september, hvor de endestillede kurve er meget iøjnefaldende. Skivekronerne er rørformede og gule, mens randkronerne er tungeformede og gule. Af og til kan randkroner mangle helt. Frugterne er nødder med en lille krave.

Arten hører hjemme på varme, ret tørre og veldrænedede, lysåbne eller svagt skyggede steder med kalkrig, gruset jordbund: staudesamfund langs skovkanter, ruderaer, vejskråninger, opgivne marker osv.

Plantefarve: gule nuancer





Farvevisse (*Genista tinctoria*) (Engelsk: dyer's greenweed or dyer's broom) er en 20-50 cm høj halvbusk. Den har ingen torne til forskel fra de andre Visse-arter i Danmark. Planten er giftig i alle dele. Den har tidligere været brugt som farveplante, heraf navnet.

Farve-Visse er lille busk med en tæt og rund vækstform. Hovedgrenene er opstigende med tætsiddende sidegrene. Barken er først lysegrøn og fint håret. Senere bliver den stribet og fint furet. Gamle grene har en grågrøn, knudret bark. Knopperne sidder spredt, og de er meget små og tæt dækket af lyse hår. Bladene er lancetformede og helrandede med fine hår langs randen. Over- og undersiderne har samme, græsgrønne farve.

Blomstringen sker i juli-august. Blomsterne sidder samlet i klaser ved enden af hvert skud. De enkelte blomster er smørgule og uregelmæssige (som en meget smal gyvelblomst). Frugterne er små bælg, der rummer 5-10 små, spiredygtige frø.

Farve-Visse er vidt udbredt på mineralfattig, gruset bund overalt i de mere varme dele af Europa (herunder Danmark), hvor den optræder på heder og overdrev, langs veje og skovbryn og i lyse ege- og fyrreskove.

I Danmark findes den hist og her i Syd- og Midtjylland på heder, skrænter og i vejkanter, mens den er sjælden eller manglende i resten af landet.

Plantefarve: Gul og grønne nuancer





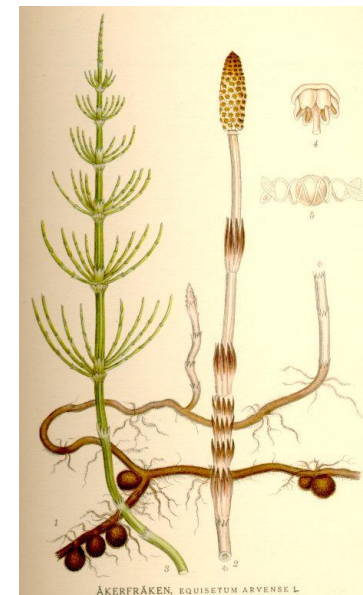
Padderok (*Equisetum arvense*) (Engelsk: field horsetail, common horsetail or Mare's tail) er den eneste overlevende slægt blandt Padderokplanterne. Slægten er udbredt med arter over næsten hele kloden. Dog findes den ikke i Australasien og Antarktis. Arterne er oftest lave, men Elfenbens-Padderok kan dog nå en højde af 2,50 m, og et par arter i det tropiske Amerika, *Equisetum giganteum* og *Equisetum myriochaetum* bliver henholdsvis 5 og 8 m høje.

Stænglerne har fotosyntese, og de er furede, hule og leddelte. Hos alle arterne er bladene stærkt formindskede, og de sidder i kranse ved hvert led på stænglerne. Hos nogle dannes der kranstilte sidegrene fra hvert led, og de er opbygget ganske som hovedskuddet. Sporerne bliver dannet i kogleagtige organer (strobilus, flertal: strobili), der sidder endestillet på hovedskuddet. Hos mange arter har de sporebærende skud ikke sidegrene, og hos enkelte arter har de ikke fotosyntese (f.eks. Ager-Padderok). Hos andre arter ligner de sporebærende skud ganske de bladbærende.

Mange af arterne foretrækker sandet jord, men nogle er vandlevende og andre er tilpasset fugtig, lerholdig jord.

Padderokplanterne var både større og mere forskelligartede i fortiden. Nogle arter blev til 30 m høje træer i kultiden.

Plantefarve: Bleg beige gul





Ørnebregne-ordenen (Dennstaedtiales) (Engelsk: Fern) er en monotypisk orden med kun én familie, den nedennævnte.

Almindelig Fjerbregne (*Athyrium filix-femina*) (Engelsk: lady fern or common lady-fern) er en 30-100 cm høj bregne, der er ret almindelig i Danmark, hvor den vokser på fugtig og våd muldbund, bl.a. sø- og åbredder, skovmoser, grøfter o.a.

Bregner (Polypodiopsida) (Engelsk: Fern) er en klasse af planter, som består af omkring 20.000 arter. En bregne er en karplante, som formerer sig ved hjælp af sporer. Sporerne dannes på overfladen af bregnebladene – normalt på undersiden. Bregner kan være meget forskellige, men mange består af små eller store fint fjersnitdelte blade der udgår fra samme punkt

Plantefarve: Bleg grøn





Vild kørvel (*Anthriscus sylvestris*) (Engelsk: cow parsley, Ravenswing, wild chervil, wild beaked parsley, keck, or Queen Anne's lace) er indtil 150 cm høj og med hul, furet stængel, som er ret svagt korthåret, mest ved de ofte opsvulmede bladfæster. Planten er næsten uden lugt.

Bladene er svagt hårede på undersiden og 2-3 gange fjersnitdelte.

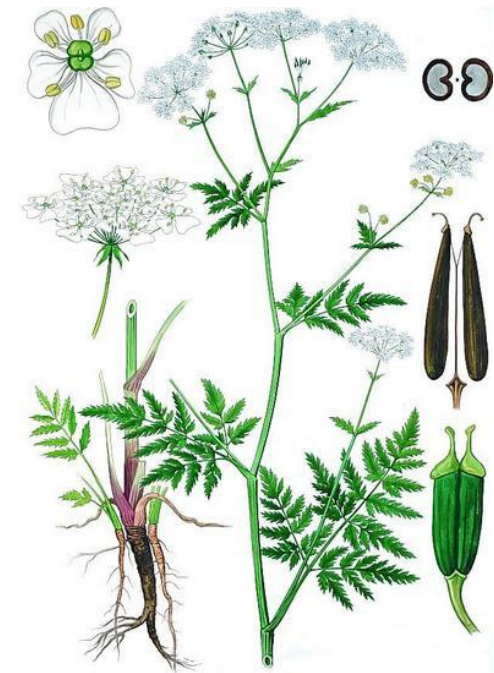
Bladskederne er hårede på nerverne og langs randen.

Blomsterstanden består af dobbeltskærme uden storsvøb og med småsvøb af indtil 6 æg-lancetformede svøbblade. Frugten er 6-11 mm, aflang, kølleformet med kort næb.

Levested: Langs veje, skrænter, i græsvegetation, ruderater o.s.v.

Udbredelse: Uhyre almindelig. Tæt på at være "nationalplante" for Danmark. I hede- og sandjordsegne findes den dog overvejende, hvor der er fyldjord langs veje etc.

Plante farve: Gul





Grå-Bynke (*Artemisia vulgaris*) (Engelsk: mugwort or common wormwood) er en 60-120 cm høj urt.

Grå-Bynke er en høj flerårig urt med en stift opret vækst. Stænglerne er furede og ofte rødligt anløbne. Bladene er spredtstillede og dobbelt fjersnitdelte med lancetformede bladafsnit. Randen er hel, og oversiden er glat og mørkegrøn, mens undersiden er tæt behåret og gråhvid.

Blomstringen sker i juli-august. De bittesmå blomster er samlet i små, oprette kurve, som igen sidder i en bladbærende, endestillet og åbent forgrenet top. Kronbladene er rødlige eller gule. Frøene er ganske små.

Planten hører hjemme på lysåbne arealer i det meste af Europa, herunder Danmark.

Plantefarve: gullig / gul





Kruset Skræppe (*Rumex crispus*) (Engelsk: curly dock, curled dock or yellow dock) er en flerårig urt, der i Danmark vokser på f.eks. enge og dyrket jord. Den ligner Klippe-Skræppe og By-Skræppe, men blomsternes indre blosterblade har ovale "bruskkorn".

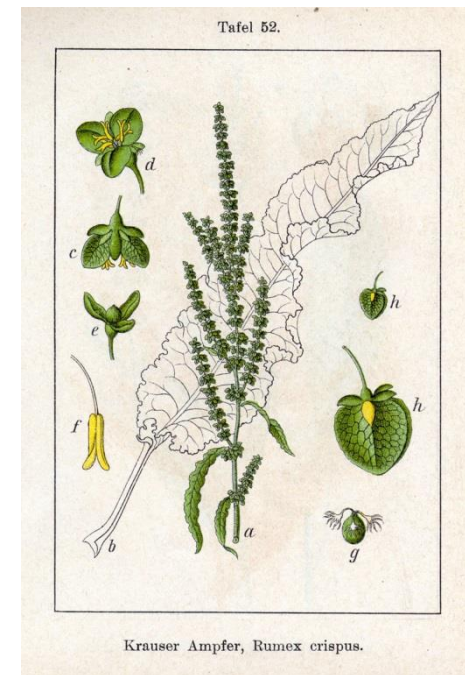
Kan i Danmark blive mellem 40 og 100 centimeter høj. De karakteristiske, stærkt krusede blade bliver op til 25 centimeter lange.

Arten blomstrer mellem juli og august. Blomsterne sidder i tætte bundter og ligner ikke det man i daglig tale kalder for blomster. Hver blomst har seks støvdragerere som skjules af seks grønne blosterblade, hvoraf de tre inderste vokser sig større.

Frugten er en rødligbrun, skarpt trekantet, blank nød.

De indre blosterblade har en knold på midten (bruskkorn) som kan anvendes til at skille arten fra By-Skræppe. Blomsten ydre udformning gør at den kan flyde på vandet og gør at den lettere fæstner sig i pelsen hos dyr. Stilken er rund og kan, lige som bladene, have en rødlig tone. Under højsommeren tørrer hele planten til en dyb brun farve.

Plantefarve: Lys grålig / beige





Lyng (Erica) (Engelsk: heather) er en stor slægt med henved 700 arter. Ca. 600 af arterne hører hjemme i Sydafrika, og de kaldes ofte Kap-Lyng. De øvrige ca. 70 arter kommer fra andre dele af Afrika, Middelhavsområdet og det øvrige Europa. Slægtens medlemmer er vintergrønne eller stedsegrønne dværgbuske med nåleformede blade. Blomsterne er som regel nikkende, og de sidder enten enkeltvis i bladhjørnerne eller i endestillede stande. De er 4-tallige og krukkeformede. Frugterne er kapsler med mange frø.

Plantefarve: Gul/gulbrun

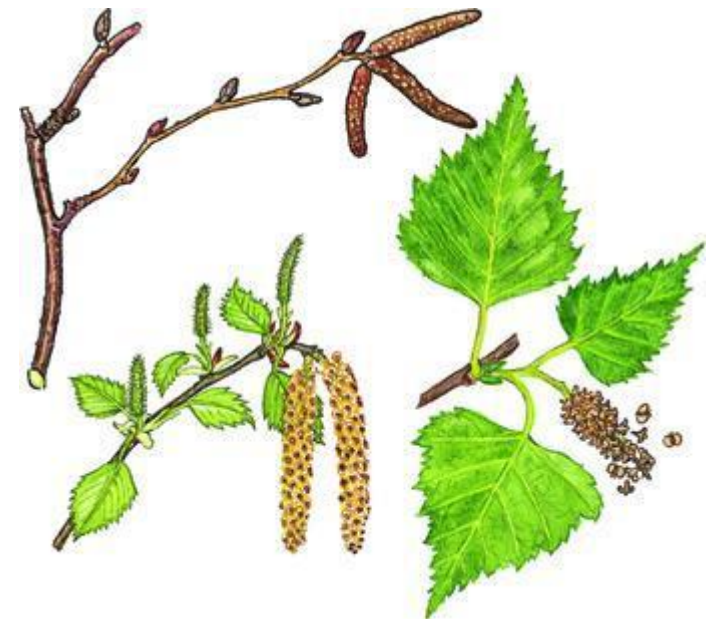




Slægten Birk (*Betula*) (Engelsk: Birch) er kendetegnet ved, at de har rakleskæl, der er trefligede. Birkene er løvfældende buske eller træer. De er pionertræer og meget hurtigtvoksende, men forholdsvis kortlevende. Mange af arterne har en påfaldende hvid bark. Bladene er spredtstillede med savtakket rand. Blomsterne er samlet i rakler. De hanlige rakler er hængende, mens de hunlige er oprette. Blomsterne og senere også frøene sidder skjult mellem højbladene i frugtstanden. Frugterne er vingede nødder. Her beskrives kun dem, som er vildtvoksende eller almindeligt dyrkede i Danmark.



Plantefarve: Gul



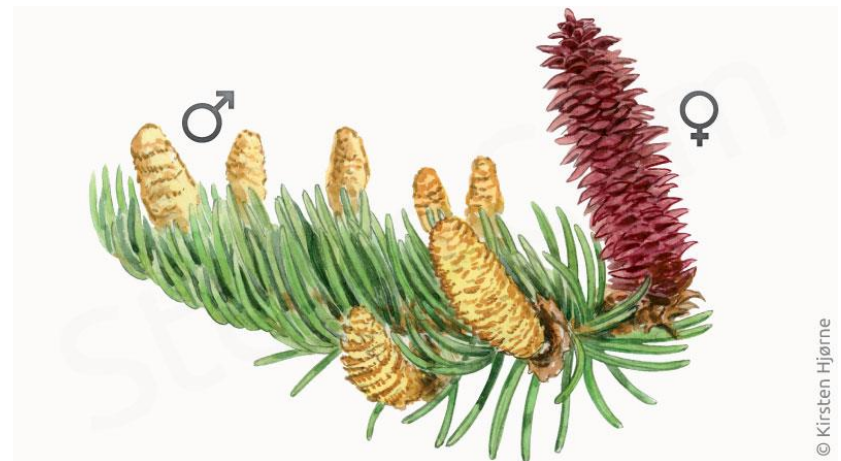


Gran-slægten (*Picea*) (Engelsk: spruce) er en slægt af stedsegrønne nåletræer. Det er høje træer med grene i regelmæssige kranse, der bærer hængende kogler, som falder af samlet, når de er modne. Nålene på slægtens arter er stikkende, firkantede i tværsnit og fæstet på tapformede forhøjninger. Det er i Gran-slægten vi finder de mest kendte nåletræer, nemlig de klassiske "grantræer" - herunder en af de to arter der er mest almindelige som juletræer i Danmark: Rødgran (det andet er Nordmannsgran som hører til Ædelgran-slægten), men til trods for at flere arter er almindelige både i skovbruget og som havetræer er der ingen arter fra Gran-slægten der er naturligt hjemmehørende i Danmark.

Plantefarve:

Rødgrandkogler: Lys Rødbrun

Hvidgran/ædelgran/rødgran kviste: Grå





Lugtløs kamille (*Tripleurospermum perforatum*) (Engelsk: scentless mayweed, scentless chamomile, wild chamomile, mayweed, false chamomile, German chamomile, and Baldr's Brow) er en 20-60 cm høj urt, der i Danmark er almindelig på lysåben jord. Den har siden oldtiden været anvendt som lægeplante. Lugtløs Kamille ligner Strand-Kamille, men har brodspidsede bladafsnit og er uden forveddet stængel ved basis.

Lugtløs kamille er en én- eller toårig plante med opret vækst og en forgrenet stængel. Bladene sidder spredt, og de er 3-dobbelt fjersnitdelte med trådformede småblade, der hver især ender i en lille tornagtig spids (brod). Stængler og løv er lysegrønne.

Lugtløs Kamille findes i hele Europa og Asien. Den er egentlig en pionerplante, som har bredt sig langs vejgrøfter og på gødgede marker og ruderater, hvor den optræder som ukrudt.

I Danmark er den meget almindelig i hele landet.

Plantefarve: kraftig gul





96 g BFL sw
100 % Pestwurzblüten
wenig Eisensulfat



Rød Hestehov (*Petasites hybridus*) (Engelsk: butterbur)(Tysk: Rote Pestwurz) kaldes også for pestilensurt eller tordenskræppe. Planten kom oprindeligt til Danmark som lægeplante i middelalderen. Men kendes fra vikingetiden på Århuseggen. De knuste blade blev brugt mod pestbylder og sår i Middelalderen, nu bliver planten anvendt mod hoste, kramper og smerter i mave og underliv.

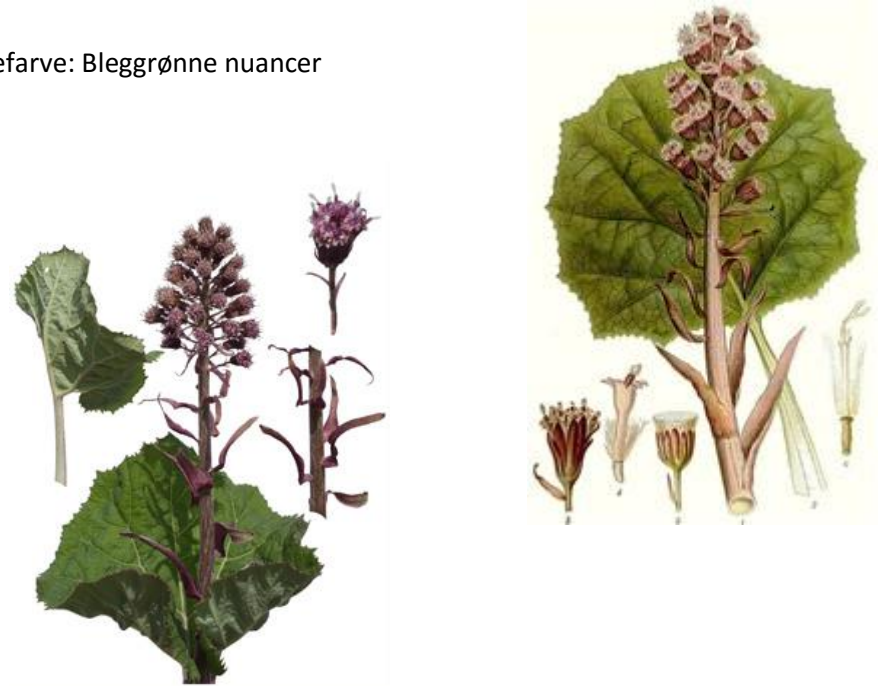
Rød Hestehov har 15-40 centimeter høje skafter, der bærer røde skælblade. Øverst har den en klase af rød blomstrende kurve. Blomsterne udvikles før de langstilkede blade, og planten er en af de først blomstrende blomster i april-maj måned. Senere vokser de grønne blade frem til en anselig størrelse på 50-70 centimeter.

Planten vokser i Danmark langs åer, grøfter og voldgrave, dog primært på Sjælland, Fyn, Lolland, Falster og Møn. I resten af landet ses den meget sjældent.

Man kan i tvivlstilfælde kende Rød Hestehov ved at knække en stængel og lugte til saften. Den er stærkt ildelugtende, og det kræver en god omgang sæbe at få den af igen.

I enkelte områder bliver planten opfattet som landskabsukrudt, da den kan sprede sig kraftigt under optimale forhold.

Plantefarve: Bleggrønne nuancer





Liguster (Ligustrum) (Engelsk: wild privet) (Det er løvfældende eller vintergrønne buske med modsatte, kortstilkede og helrandede blade. Blomsterne er samlet i endestillede eller akselstillede toppe. De enkelte blomster er 4-tallige og regelmæssige med sammenvoksede kronrør og oftest hvide kronblade. Frugterne er sorte stenfrugter eller bær med et til tre frø. Her beskrives kun de arter, der er almindeligt dyrket i Danmark.

Almindelig Liguster (Ligustrum vulgare) er en vintergrøn eller stedsegrøn busk med en riset og opret, senere overhængende vækstform. Barken er først grønlig og håret, men den bliver senere glat og grå. Knopperne er modsatte eller en smule forskudte. De er spidse, tiltrykte og violet-grønne.

Bladene er elliptiske og helrandede med kort stilk. Oversiden er læderagtig, glat og mørkegrøn, mens undersiden er lysegrøn og mat. Blomstringen sker i juli, og blomsterne sidder samlet i korte toppe ved skudspidserne. De er hvide med en sød og tung duft. Bærrene er blåsorte og bliver siddende til næste forår. Frøene spirer villigt.

Butbladet Liguster (Ligustrum obtusifolium)

Storbladet Liguster (Ligustrum ovalifolium)

Plantefarve: kølige blågrønne nuancer





Prikbladet perikon (*Hypericum perforatum*) (Engelsk: St John's-wort, common Saint John's wort) er en 40-60 cm høj urt, der vokser på overdrev, vejkanter og i lysåbne skove. Planten indeholder stoffer, der virker depressionsdæmpende. Den dufter kraftigt af perikon, når man rører ved den.

Prikbladet perikon er en løvfældende flerårig urt eller halvbusk med en opret, stiv vækst. Bladene er modsatte og helrandede med talrige små, sorte prikker (kirtler). Blomsterne sidder i endestillede kvaste, og de er smørgule og 5-tallige.

Rodnettet er kraftigt og dybtgående.

Prikbladet perikon er velegnet i en anlagt blomstereng. Den er også værdifuld som biplante på grund af den sene blomstring. Og så kan de udsprungne knopper bruges til at fremstille en smuk og velmagende kryddersnaps. Planten bruges i naturmedicin som supplement eller erstatning for de såkaldte lykkepiller.

Plantefarve: gullige/grønne nuancer





Yvonne Engmann



Rejnfan (*Tanacetum vulgare*) (Engelsk: Tansy) eller Guldknop er en 50-100 cm høj urt, der vokser langs veje og på skrænter og strandvolde. Alle overjordiske dele af planten lugter stærkt krydret.

Rejnfan er en flerårig, urteagtig plante med en opret, busket vækst. Stænglerne er furede og hårløse. Bladene er spredtstillede, hele og enkelt eller dobbelt fjersnitdelte med grovtakket rand. Oversiden er græsgrøn og blank, mens undersiden er en smule lysere.

Blomstringen foregår i juli-september, hvor man finder blomsterne samlet i knapformede kurve, der igen danner løse, endestillede halvskærme. De enkelte blomster (både skive- og randkronerne) er gule. I ultraviolet lys er blomsterne blårøde[1]. Frugterne er nødder.

Rodsystemet består af en krybende jordstængel og trævlede rødder.

Alle overjordiske dele af planten lugter stærkt krydret. Det skyldes et indhold af de æteriske olier kamfer, borneol og thujon). Desuden indeholder planten en række bitterstoffer.

Blomsterne kan bruges til traditionel garnfarvning, og giver garnet en solgul farve. Bruges også mod indvoldsorm hos heste.

Plantefarve: Solgule farver og nuancer





Almindelig Valnød (*Juglans regia*) (Engelsk: Walnut) eller blot Valnød er et stort, løvfældende træ med en bred, uregelmæssig krone og svære, bugtede grene. De unge grene har kamret marv. Valnød er et lyskrævende træ, der kaster en kraftig skygge.

Barken er først olivengrøn og filthåret, senere bliver den lysegrå og ret glat, men med brede og dybe furer. Knopperne er spredte, lysegrå til gråviolet. Bladene er uligefinnede med endebladet som det største. Hvert småblad er elliptisk til omvendt ægformet, helrandet og læderagtigt. Begge sider af bladet er lysegrønne.

Han- og hunblomster sidder adskilt på hver sin type rakler. Frugterne er nødder, som botanisk set egentlig er stenfrugter, da de er omgivet af et grønt frugtkød. Det grønne frugtkød åbner sig ved nedfald, og derved kommer den lysebrune "nød" (stenen) til syne. De fleste træer fra planteskolerne kan kun sjældent danne modne kerner i frugterne her i landet.

Valnød har en dybtgående hovedrod med et fint forgrenet net af højtliggende smårødder.

Valnød vokser vildt i blandede løvskove på kalkrig bund.

Valnød plantes oftest som frugttræ, men veddet er meget efterspurgt som møbeltræ og til geværkolber. Både Italien, Frankrig og England arbejder med meget hurtigtvoksende valnød-hybrider (oftest ml. *nigra* og *regia*). Her er dyrkningsformålet gavnræsproduktion.

Tømmeret er, og har længe været, overefterspurgt.

De grønne frugter er meget eftertragtede til kryddersnaps.

Valnødder er rige på antioxidanter og umættede fedtsyrer, og valnødder og valnøddeolie kan derfor være et betydningsfuldt kosttilskud.

Valnødder er giftige for hunde.

Til plantefarvning bruges de grønne skaller og evt. bladene.

Plantefarve: Brune nuancer

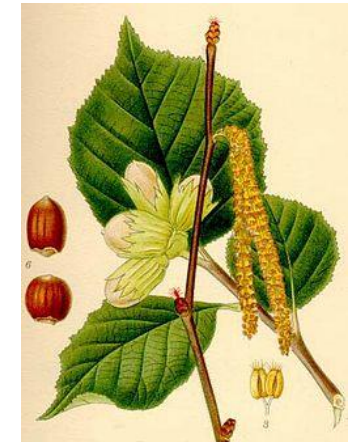
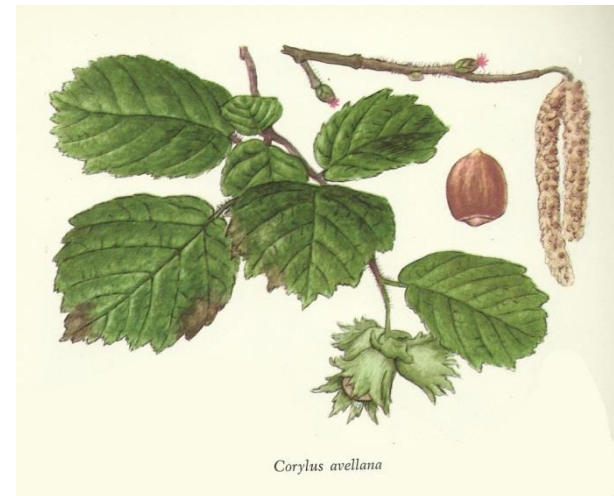




Hassel (*Corylus*) (Engelsk: Hazel) er en slægt med 10-15 arter af løvfældende buske og træer med spiselige nødder. Findes overalt i Europa på fugtig og mineralrig jordbund, hvor den danner krat, skovbryn og underskov i frodige egeblandingsskove. Arterne er udbredt over hele den tempererede del af den nordlige halvkugle. De har hele, afrundede blade med dobbelt savtakket bladrand. Blomstringen sker meget tidligt, dvs. før løvspring. Han- og hunblomster er adskilte, sådan at de hanlige sidder samlet i lange, frithængende rakler, mens de hunlige rakler er meget små og skjult i knopperne, hvor kun støvfangene stikker frem. Frugterne er nødder, der sidder indhyllet i en "has", der dækker nødden mere eller mindre.

Til plantefarvning bruges hasselbladene.

Plantefarve: Gule/gulbrune farver og nuancer





Eg (*Quercus*) (Engelsk: Oak) er en slægt af træer og buske med mere end 500 arter, som mest er udbredt i de tempererede og subtropiske dele af den nordlige halvkugle .

Egens ved benyttes blandt andet som bygningstømmer, men bruges også til skibe (f.eks. Skuldelev 2, Osebergskibet og Koldingkroggen). Også en del kirkeudstyr, f.eks. Den Mecklenburgske Anetavle, er i eg, ligesom fade til bourbon-whisky fremstilles af eg.

Der har været eg i Danmark lige siden sidste istid. Der er egeskove rundt omkring i Danmark nu pga. den store flåde, man ville lave for 200 år siden. Egen er et meget hårdført træ. Den kan tåle dyrebid, klipninger eller åben bund, så der er store sandsynlighed for at der vil være mere eg end bøg i selvsået skov. I egeskove er der mange lysplanter i skovbunden pga. at egetræet ikke har blade alle steder der er lys.

Plantefarve: Grå farver og nuancer





Tagrør (*Phragmites australis*) (Engelsk: *Phragmites*, common reed) er et 100-300 centimeter højt græs, der vokser ved lavvandede strandbredder, søer, grøfter og strandenge. De visne strå har især tidligere været anvendt til stråtage.

Tagrør er et flerårigt græs med en tæppedannende, men opret vækst. Stænglerne er først blågrønne, men de bliver snart grågrønne. De er opdelt i afsnit med markante led ("knæ"), som hver bærer ét af de spredte blade. Bladene er flade, hårløse og grågrønne med hel (og skarp) rand. Bladskeden er åben og lukker sig ikke omkring stænglen.

Blomstringen sker i august-september, hvor man ser de mange, violette småaks samlet i en endestillet top. De nedre aks er som regel rent hanlige, mens de øverste er tvekønnede. Blomsterne er – som altid hos græsserne – reducerede og uregelmæssige.

Tagrør danner tætte bestande på våd bund og er med sine op til 3 m høje stængler den største af de danske græsser. Bladene er ru og kendetegnet ved et tandmærke midt på bladpladen. Skedehinden er erstattet af en hårkrans. Blomsterstanden er en stor, mørkeviolet top af talrige småaks. Småaksene rummer 5 blomster, som er omgivet af lange sølvglinsende hår.

Planten er vildtvoksende på alle kontinenter (undtagen Antarktis). Den findes i rørsumpe på lavt vand, hvor den danner næsten rene bestande, dvs. uden andre plantearter indblandet. På samme måde kan den findes i både fersk- og brakvand overalt i Danmark.

Grunden til tagrør er så god til at danne rene bestande, er fordi den udskiller nogle væksthæmmende stoffer, som sørger for, at der ikke står andre planter omkring den, dette kaldes allelopati.

Tagrør, pluk blomsterne når de er røde, lige inden de springer ud.

Jo længere farvetid, jo mørkere farve.

Plantefarve: Grønne farver og nuancer





Almindelig Røllike (*Achillea millefolium*) (Engelsk: yarrow or common yarrow) er en 15-50 cm høj urt, der vokser almindeligt i Danmark på lysåben bund. Det videnskabelige navn *millefolium* betyder 'tusindbladet' og hentyder til de karakteristiske blade, der er flere gange fjersnitdelte. Alm. røllike er en gammel lægeplante, der f.eks. indeholder æterisk olie .

Alm. Røllike er en flerårig urt med en stiv, opret vækstform. Stængelen er sej og lidt håret. Bladene er lancetformede og 2-3 gange fjersnitdelte.

Blomstringen sker juli – september. Blomsterne sidder i en tæt halvskærm, hvor småkurvene er 3-4 mm brede med 4-5 hvide eller sjældnere: lyserøde randblomster. Planten producerer mængder af spiredygtige frø hvert år.

Planten findes på tør eller fugtig næringsrig sand- eller humusbund, dvs. næsten overalt: på enge, græsplæner, vejkanter, overdrev, strandenge osv.

I Danmark er Alm. Røllike meget almindelig i hele landet.

Alm. røllike er en gammel lægeplante, der indeholder mange aktive stoffer.

Plantefarve: Gullige nuancer





Farve-vajd (*Isatis tinctoria*) (Engelsk: woad (/ˈwoʊd/) or glastum) er en toårig plante af korsblomst-familien, som vokser vildt på strandvolde i de sydøstlige egne af Danmark. Den har desuden tidligere været dyrket og er derfra forvildet i naturen. Tidligere blev farve-vajd brugt til blåfarvning af tekstiler i Norden. I gammel tid anvendtes gæret urin, indsamlet fra mænd i festligt lag, som opløsningsmiddel, og farven kaldtes derfor også potteblåt. I Danmark ophørte dyrkningen af vajd omkring år 1800 som følge af indigoimporten. Vajd indeholder et lys- og farvægte indigolignende farvestof. Det er vajdfarvede klæder der hentydes til når folkevisen om Ramund nævner blågarn

Det første år danner vajd en ca 20cm høj roset af grønne blade. Hvis man knuser et blad mellem fingrene, bliver de blå. Det er bladene fra det første år der bruges til plantefarvning – farven udvindes ved at man lader bladene gære i urin i ca. 5 dage. Andet år sætter planten en halvanden meter høj blomsterstand med gule blomster i juni, sætter frø og visner derefter.



Plantefarve: Blå farver





Indigo er en bestemt blå farve, der kan udvindes af flere arter af slægten Indigo (Indigofera): Almindelig Indigo, *Indigofera tinctoria* og *Indigofera suffruticosa*. Planteslægt med over 700 arter i ærteblomstfamilien. Ordet indigo betyder 'farven fra Indien'. Den har været brugt til indfarvning af mumiers klæder i Egypten. Farvespændet i indigo går fra en dyb, nærmest purpurmørkeblå i den gennemfarvede, mørke ende, til en sart, bleg, prøjserblå tone i den lyse ende. Jeans (cowboybukser) var traditionelt farvet med indigo. Farven ligner en blanding af blå og rød i den fuldfarvede version, men det skyldes, at den blå farve er så ekstremt dyb, at den grænser til ultraviolet, og derved kommer det blå til at se rødt ud. Farvestoffet findes også i andre planter. Før indigo-farvestoffet kom til Europa fra Indien brugte man planten vajd til blåfarvning. Indigoplanten stammer oprindeligt fra Indien. Her fremstilles indigo ved at bringe de høstede planter til gæring i vandfyldte kar. Væsken bliver nu først gul-grøn (ved reduktion) og siden blå (ved oxidation), hvorefter indigoen udskiller sig som flager og lægger sig på bunden af karrene. Indigopulpen samles og koges et par timer for at rense den for urenheder. Den overskydende væske presses af og pulpen skæres i blokke og lufttørres. Ved tekstilfarvning reduceres den pulveriserede indigo igen til en gul-grøn kype. Når det neddyppede garn atter løftes op, sker der en oxidation ved hjælp af luftens ilt og farven bliver blå. Det blå farvestof er indigotin. Indigo-farvet tekstil fundet ved arkæologiske udgravninger er dateret til ca. 200 år f.v.t. Indigo har haft en enorm betydning i blåfarvningen.

Plantefarve: Blå farver





Krap-familien (Rubiaceae) er en artsrig familie med størst udbredelse i troperne og subtropierne. De fælles træk er: Firkantede stængler, kransstillede blade og regelmæssige, 4-tallige blomster.

Slægten Krap (*Rubia*) er udbredt med ca. 60 arter i Sydeuropa og Østasien. Det er stauder med en ranglet, klatrende vækstform og kransstillede blade. Stænglerne er firkantede og forsynet med krogformede børster. De 4-tallige, gulrøde blomster sidder samlet i skærmagtige stande. Her omtales kun den ene art, som har været brugt ved farvning af tøj og til fremstilling af pigment til maleriet, først og fremmest den røde kraplak.

Krapfarvede tekstiler er fundet under arkæologiske udgravninger. For at farve med krap må man bejdse garnet, almindeligvis bruges alun. De røde nuancer kan ændres dels gennem temperaturen man farver ved og dels ved at tilsætte f. eks. kalk eller hvedeklid. De sidste rester af farvebadet kan give rosa toner og overfarvning med indigo violette farver. Krapfarven er særdeles lysægte.

Det røde farvestof alizarin dannes ved tørring af kraproden. Der opstår en slags gæring hvorved den gule sukkerholdige ruberythtinsyre spaltes i det røde farvestof alizarin og en sukkerrest.

Plantefarve: røde/orange farver og nuancer





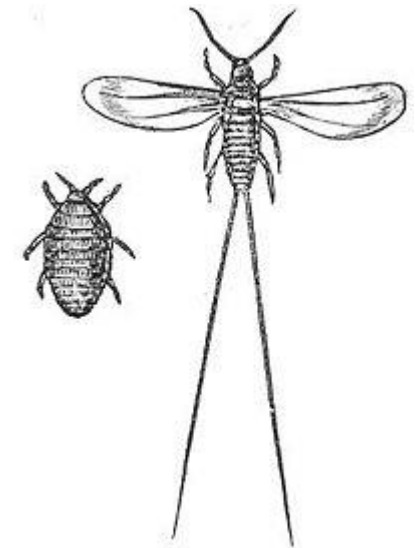
Cochenillelusen (latin *Dactylopius coccus* eller *Coccus Cacti*) er en skjoldlus, der oprindeligt levede i de subtropiske dele af Sydamerika og Mexico, hvor aztekerne kendte til at bruge dem til farvning, men den er også indført på de Canariske øer fra Mexico af europæerne, der ville kunne udvinde den sjældne farve selv.

Denne type insekt, en primært sessil parasit, lever på kaktusplanter, hvor den lever af fugten og næringsstofferne i kaktusen. Insektet producerer karminsyre, hvilket holder angribere på afstand. Karminsyre kan ekstraheres fra insektets krop, ligesom æg, der bruges til at producere karminfarve. Karmin bruges primært til madfarve og kosmetik.

Karmin er et kraftigt rødt farvestof af organisk oprindelse. Det udvindes af cochenillelus og indeholder carminsyre. Farvestoffet er godkendt i EU med nr. E-120. Det bruges i kosmetik og fødevarer. Tidligere blev det også brugt til at farve tøj. Etymologi: Ordet kommer fra arabisk "قيرمى qirmiz", der er en afledning af Ordet "كرم kirm", orm, et indoeuropæisk ord med samme rødder som worm og orm.

Plantefarvning: Cochenille blev som regel kun anvendt til farvning af det fineste uld og silke, da farven var meget dyrere end krap. Ved at tilsætte tin- og aluminiumsalte til bejdsen kunne man opnå smukke karmosin-, rosa- og skarlagentrøde nuancer.

Efter larvestadiet sætter de kun 1 mm. store insekter sig fast på værtskaktussen. De ernærer sig af plantesaften. Insekterne bliver høstet en gang om året ved forsigtigt at feje dem af med en pensel. På en hektar kan man høste 3-400 kg. lus. Til hvert kilo går der ca. 140.000 lus. Uld og silke, der skal farves med cochenille bejdses med alun. Tilsættes tin, vinsten eller aluminium opnås klare røde farver.



Plantefarve: røde/orange farver og nuancer



Eng-Brandbæger (tansy ragwort) (*Jacobaea vulgaris*) (Engelsk: ragwort, common ragwort, stinking willie) er en 40-100 cm høj, urteagtig plante med en opret vækst. På braklagte marker ses den ofte i stor mængde, hvad der kan volde problemer, hvis man ensilerer markens vegetation. Planten er nemlig stærkt giftig for kreaturer. Eng-Brandbæger er en to- eller flerårig, urteagtig plante med en stift opret vækst. Stængelen er furet og svagt håret. Bladene er spredtstillede og adskilles i de ovale grundblade og de omvendt ægformede, fjersnitdelte stængelblade. Oversiden er lyst græsgrøn, mens undersiden er grålig. Blomstringen foregår i juli-september, hvor man finder blomsterne i endestillede halvskærme. De enkelte blomsterhoveder er kurve, som består af udstående, gule randkroner og tæt pakkede, rørformede, gule skivekroner. Frugterne er nødder med en håragtig fnok.

Rodsystemet består af kødfulde, vandret krybende jordstængler og trævlede rødder.

Plantefarve: Gule/grønlig
farver og nuancer

